

**Aan de leden van de Vaste Commissie Economische Zaken
van de Tweede Kamer der Staten Generaal**

Betreft: Algemeen Overleg Natuurbeleid, ecotopenkaarten Westerschelde op 2 oktober 2014.

Zierikzee, 13 september 2014.

Geachte leden van de Tweede Kamer,

Als betrokken burgers volgen wij de ontwikkelingen van de Westerschelde met veel belangstelling. Graag gaan wij in op de brief van de Staatssecretaris van Economische Zaken van 16 januari 2014 waarbij wij ons beperken tot bespreking van de ecotopenkaarten van 1996 t/m 2012.

Bij het beantwoorden van de vragen van kamerlid Dijkgraaf op 3 maart 2014 stuurt de Staatsecretaris opnieuw aanpassingen aan de ecotopenkaarten naar de Tweede kamer¹.

Ruim een maand later verschijnt op 17 april een rapport van Arcadis 'Ecotopen in de Westerschelde', openbaar gemaakt door de VN², met een analyse van de laatste versies van de ecotopenkaarten. De informatie van de Staatssecretaris in de kamerbrieven van 16 januari en 3 maart jl. zijn niet te rijmen met de bevindingen in het Arcadis-rapport:

De oude ecotopenkaarten (1959, 1965, 1977 en 1988) zijn niet zonder meer te vergelijken met de kaarten van 1995 en later (versie 2013 V3). Daardoor hebben de constatering over het optreden van trends en trendbreuken in de ecotopenkaarten (o.a. de kamerbrieven van de Staatssecretaris) niet noodzakelijkerwijs betrekking op werkelijke ontwikkelingen, maar kunnen berusten op veranderingen in de wijze waarop de ecotopenkaarten worden samengesteld, aldus het Arcadis-rapport.

De anoniem gebleven auteurs³ van Arcadis gaan met de ecotopenkaarten van 1995 t/m 2012 in op de belangrijkste vraag over de Westerschelde. Namelijk, hoe gaat het nu, na twee verdiepingen, met de ecologische kwaliteit van de Westerschelde?

Arcadis constateert trends en ontwikkelingen, die onderling samenhangen en passen bij de morfologische veranderingen en de veranderingen in waterstanden:

1. Uitwisseling areaal droogvallende delen (plaat, slik en schor) met areaal geulen.
2. Toename laagdynamisch delen in de geulen (sublitoraal).
3. Toename areaal schor.
4. Afname areaal natuurlijk hard substraat, gevolgd door geleidelijke toename.

¹ <https://zoek.officielebekendmakingen.nl/ah-tk-20132014-1382.html>

² <http://www.vnsc.eu/uploads/2014/05/rapport-ecotopen-17april2014-def.pdf>

³ Volgens de auteurswet is naamsvermelding van een auteur verplicht zolang hij/zij leeft.

Waarom vermelden de VN² en Arcadis niet de namen van de betreffende wetenschappers?

5. Toename laagdynamische delen en afname hoogdynamische delen op de droogvallende delen (litoraal).

Gezien het gegeven dat sinds 1995 twee vaargeulverruimingën gerealiseerd zijn is dit echt goed nieuws.

Kort commentaar:

Kennelijk is de dynamiek in de Westerschelde, in combinatie met strategisch storten, in staat om te anticiperen op twee verdiepingen. Daar is dus geen ontpoldering voor nodig.

Betr. ad.1. De uitwisseling tussen platen, slik en schor met de geulen wordt goed geïllustreerd met de hiernaast geplaatste figuur uit het Arcadis-rapport. Volgens Arcadis zijn de veranderingen van de waterstanden de hoofdoorzaak van de uitwisseling tussen geulen en platen.

Betr. ad. 3. Habitat H1330A (Schor buitendijks) is in de Westerschelde in 16 jaar uitgebreid met 351 hectare en habitat H1310A (Pioniersbegroeiing met zeekraal) is in de Westerschelde gegroeid met 98 hectare. Bij elkaar 449 hectare. **Arcadis verwacht dat deze toename in schor blijvend zal zijn!**

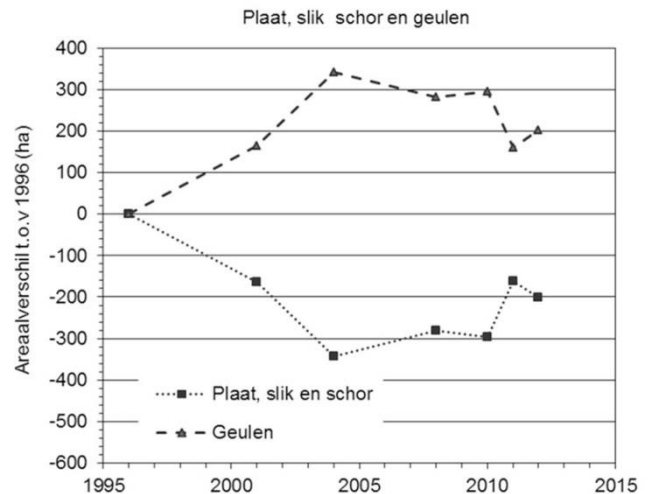
Zeer goed nieuws, want van beide habitats is de landelijke staat van instandhouding 'matig ongunstig' en de doelstelling qua oppervlakte zijn: 'uitbreiden'.⁴

Zie de kaarten en foto's van de uitbreiding van Schor op de Hooge Platen in bijlage 1 en 2.

Betr. ad. 4. Hard substraat (veen en klei) bij het Schor van Waarde is door het aanleggen van twee strekdammen dankzij sedimentatie 'geëvolueerd' tot hoogwaardiger laagdynamisch middelhoog gelegen litoraal. Volgens het standaardwerk over het ecotopenstelsel ZES.1⁵ kan met behulp van ecotopenkaarten ecologische waardeverschillen aangegeven worden.

Deze twee strekdammen zijn mede aangelegd om de archeologische waarde van de restanten van het verdronken dorp Valkenisse⁶ (voor een deel 13^e eeuw) te beschermen. Arcadis **vermeldt niet** dat deze strekdammen aangelegd zijn in het kader van de Natuurcompensatie Westerschelde voor de tweede verdieping.⁷ Buitendijks natuurherstel is altijd bekritiseerd door Vogelbescherming Nederland en ecologen/biologen (o.a. de hoogleraren Patrick Meire en Peter Herman⁸).

Over het belang van de laagdynamische delen schrijft de Ontwikkelingsschets 2010 (OS2010): *'De ecologische effecten van een verruiming van de vaargeul worden het best voorspeld aan de hand van de veranderingen in de habitattypen die voor het functioneren van het estuarium het belangrijkste zijn. Vanuit de ecologie (met name het bodemleven en de daarvan afhankelijke vissen en vogels) zijn dit de*



⁴ PAS-analyse Herstelstrategieën voor De Westerschelde en het verdronken land van Saeftinghe. Tweede Kamer, december 2013

⁵ Bouma, H., D.J. de Jong, F. Twisk & F. Wolfstein (2005) K. Zoute wateren EcotopenStelsel (ZES.1), [rapport RIKZ/2005.024](#), Pagina 16.

⁶ Kuipers, Jan J.B. (red), 2012: Valkenisse, Geschiedenis, archeologie en topografie van een verdronken dorp op Zuid-Beveland, AWN-reeks

⁷ De strekdammen bij Waarde worden in de natuurcompensatie-maatregelen bij de Tweede Verdieping wel genoemd, maar ze mochten geen hectare bijdragen aan de natuurcompensatie.

⁸ Artikel 'Westerschelde-opzet deugt niet' in [De Standaard van 1 juli 2011](#).

laagdynamische ondiepwatergebieden en de intergetijdengebieden. (Pagina 68. OS2010, Besluiten)

In de OS2010 worden laagdynamische ondiepwatergebieden en intergetijdengebied een habitat genoemd. Dat komt wellicht omdat ZES.1 na de OS2010 gepubliceerd is. De OS2010 kent de ecotopenkaarten nog niet.

In bijlage 3 is het Schor van Waarde in de ecotopenkaart uitvergroot en is te zien hoe belangrijk de strekdammen zijn voor het creëren van laagdynamisch middelhoog gelegen litoraal in de Westerschelde.

Betr. ad. 5. Vanaf 1995 is er sprake van een stijgende trend van laagdynamisch delen (intergetijdengebied) in plaats van een dalende trend in de brieven van de Staatssecretaris. Laagdynamisch laag-, midden- en hooggelegen litoraal is in de betreffende 16 jaar toegenomen met 181 hectare.

Met de vele Zeeuwen die rond de Westerschelde leven, er op varen, zeilen en werken of op een strandje zwemmen, wisten wij al dat schorren en pioniersbegroeiing de afgelopen decennia toenamen. Bovendien is cyclische successie overal waarneembaar. Met het feit dat ook veel minder vervuiling met het Scheldewater vanuit Vlaanderen door de Westerschelde stroomt, stellen wij vast dat het goed gaat met de Westerschelde. De ecotopenkaarten ondersteunen dit. De ecotopenkaarten van de komende jaren moeten dit nog wel bevestigen. Duidelijk is wel dat de onzekerheden in de OS2010 over het positieve effect van strategisch baggeren en storten aan de plaatranden wel aan het verdwijnen zijn. Rijkswaterstaat/kennisinstituten zullen dit moeten bevestigen.

U heeft een volle agenda bij het Algemeen Overleg van 2 oktober a.s. Wij vertrouwen dat u bij het AO van 2 oktober a.s. de feiten, overwegingen en argumenten uit deze brief wilt betrekken.

Wij hebben slechts twee vragen aan u en de Staatssecretaris.

- Zou de Staatssecretaris zo spoedig mogelijk inhoudelijk willen reageren op het Arcadis rapport 'Ecotopen in de Westerschelde'?
- Zijn de ecotopenkaarten van 1959, 1965, 1977 en 1988 vergelijkbaar te maken met de huidige ecotopenkaarten?⁹ Zo ja, wanneer?

Wij wensen u een goede vergadering toe.

Met vriendelijke groet,

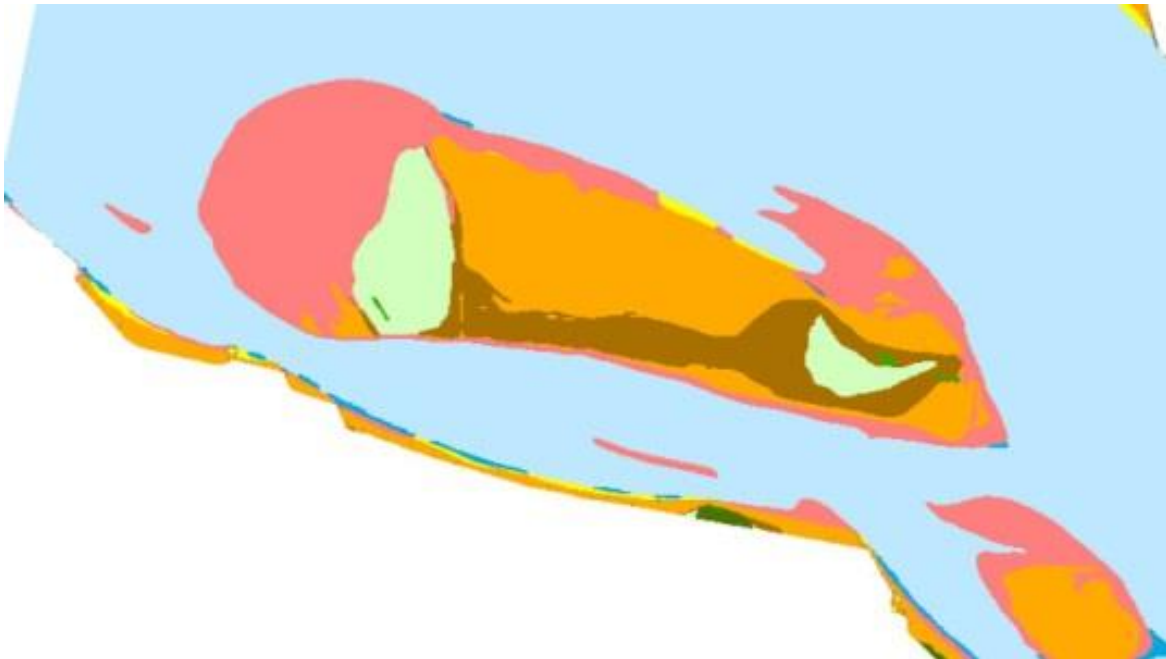


Leendert van Melle

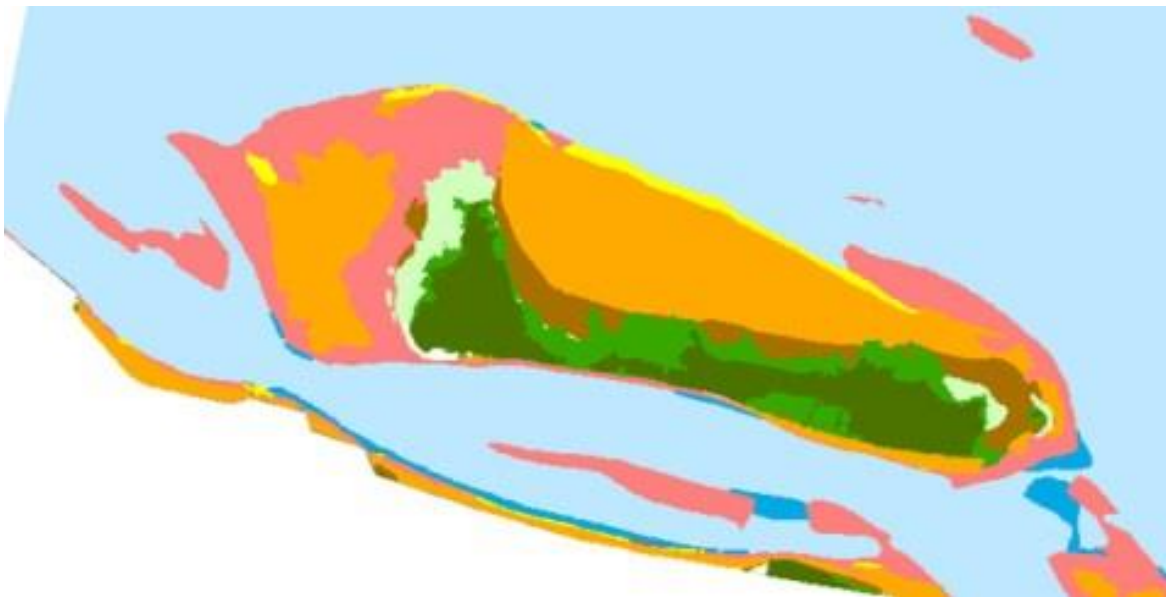
(webmaster www.ikmaakmezorgen.nl)

⁹ In die tijd waren de huidige technieken niet beschikbaar. Bovendien is er sprake van foutmarges, ook bij de huidige kaarten. Misschien heeft het ook geen zin om op ecotopen-niveau zo ver terug te willen kijken.

Ontwikkeling ecotopen op Hoog en Platen tussen 1996 en 2012



De Hooge platen in 1996



De Hooge platen in 2012

Mooi is te zien hoe het hooggelegen laagdynamisch litoraal uit 1996 overgegaan is in Schor en pioniersschor. Naast dat schor heeft het laagdynamisch hooggelegen litoraal zich uitgebreid.

Bijlage 2 bij brief van Internetplatform ikmaakmeorgen.nl aan de Cie. EZ d.d. 13 september 2014

Middelhoog gelegen litoraal bij de Hooge Platen.



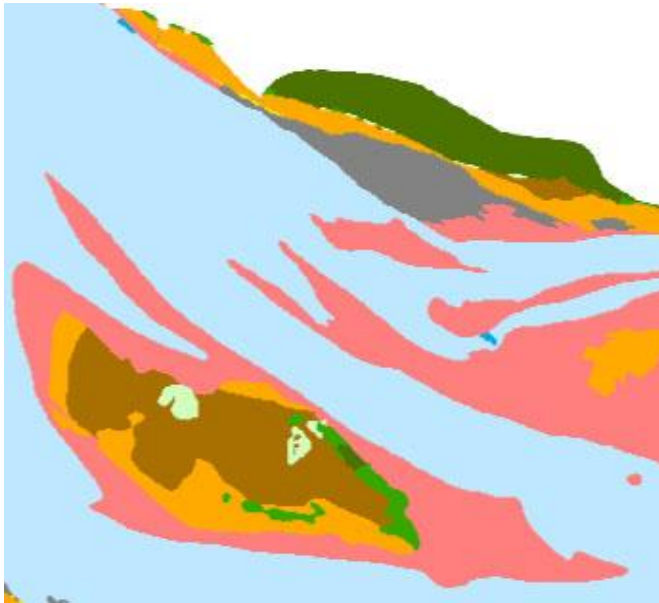
Hoogdynamisch middelhoog litoraal aan de westkant van de Hooge Platen.



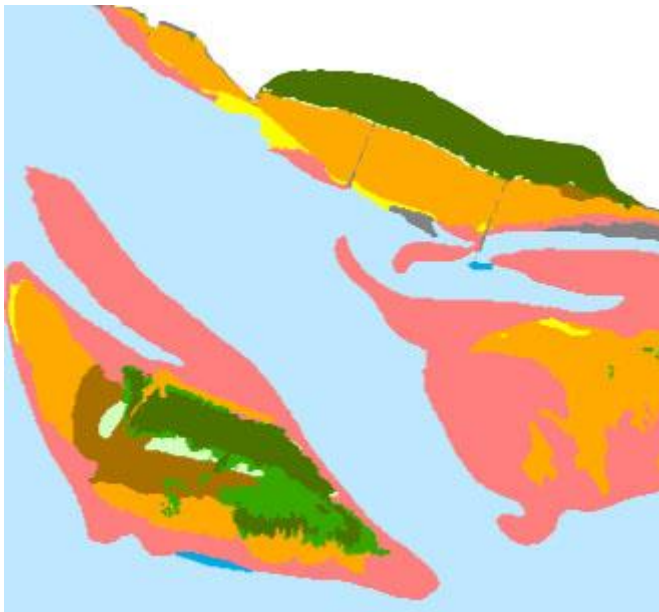
Laagdynamisch middelhoog litoraal aan de noordkant van de Hooge Platen

Foto's: L. van Melle

Ontwikkeling ecotopen op Schor van Waarde en Plaat van Waalsoorden tussen 1996 en 2012



1996



2012

In 1996 is duidelijk het harde substraat (paars) voor het Schor van Waarde te zien.

In 2012 zijn heel goed de strekdammen, 600 en 800 m lang, de toename van laagdynamisch middelhoog gelegen litoraal en van schor en pioniersbegroeiing op de Plaat van Waalsoorden te zien.